

# Enskiftena före enskiftet – pionjärerna i praktiken

av Henrik Svensson

## Synen på pionjärerna

”Enskiftesförordningen nedföll därför 1803 såsom en fiendtlig bomb uti det från århundraden tillbaka slumrande skånska jordbrukslägret.”<sup>1</sup>

Malmöborgaren Carl Christian Halling använde gärna mustigt militäriska metaforer. Den kring en bomb i ett bondeläger tillhör dessa och den har ofta använts för att skildra de skånska böndernas motsträviga inställning till den tidiga enskiftesverksamheten. Halling var mot slutet av sin levnad (1790–1851) borgmästare i Malmö och hade av allt att döma levt där under hela sitt liv. Han skrev under 1840-talets slut ner minnen från tiden 1799–1824. Att Halling sprang omkring som liten grabb i Malmö stad när enskiftet började genomföras ute på landsbygden och att han skrev ner dessa minnen fyra decennier senare hindrade honom inte från att återge detaljrika berättelser om hur kartor vecklas ut i mörkret i trånga fukt-drypande stugor. Hans berättelser ter sig nästan som ögonvittnesskildringar. Det är självklart i sin ordning. Det som är förvånande är att den vetenskapliga forskningen inte har visat en större källkritik inför den här typen av berättelser. Samtidens officiella rapporter och litteratur genomsyras av stånds fördomar, där det finns en tendens att på alla sätt och vis framhålla rollerna av upplysta adelsmän och inskränkta bönder.<sup>2</sup> Trots detta har berättelserna använts som bokstavliga fakta kring skeenden som på ett avgjort bättre vis kan utforskas i andra källmaterial, med större närhet till själva händelserna och långt mindre tendens i återgivningen.

Göran Hoppe tillhör dem som har efterlyst en nyansering och omprövning av böndernas roll i processen. I samband med det har han identi-

fierat intressanta studieobjekt för den lokalhistoriska forskningen. Ett är de skiftesförrättningar av olika karaktär som han menade sig kunna se redan innan överlantmätare Jacob Faggot börjat sin propaganda. Hoppes uppmaning: ”Vem som föranstaltade om sådana skiften före skiftena är ännu obekant...” ter sig fortfarande giltig.<sup>3</sup> Syftet med den här artikeln är att i viss mån beröra det ämnet genom att studera de byar som genomförde enskifte av hela byn före enskiftesstadgans tillkomst 1803.

Det naturliga källmaterialet för en studie av enskiftesförrättningar är vanligtvis och i allt väsentligt lantmäteriakterna, vilket kan te sig självklart (om man kan släppa de mustiga berättelserna). Mindre självklar ter sig måhända frågan om vilken typ av akt som bör väljas. Lantmätarna lät i de flesta fall göra minst två varianter. Den ena är konceptakten, grundexemplaret, ”originalet”, som lantmätaren delvis gjorde i fält. Här finns den befintliga situationen karterad, ibland med skisser och noteringar, syftlinjer, numrering av alla så kallade ägotrakter med mera. Ibland återanvändes kartorna i senare förrättningar och det kan därmed finnas ett par eller tre olika tidsskikt skissade ovanpå varandra och det krävs en stor portion noggrannhet och viss erfarenhet för att kunna sälla rätt i materialet. Handlingarna är skrivna i samband med mötena och innehåller kladdar, överstrykningar och en ibland lite slarvig, snabbt skriven handstil. Många gånger kan själva kartan vara mycket sliten, nött och söndrig. Fördelen med det här materialet är att det omfattar klart mer information än de övriga versionerna. En avgörande anledning till att använda koncepten i den här studien är att själva ansökan om skifte finns med i konceptakten.

Koncepten hamnade i lantmäterimyndigheter-

nas regionala arkiv på länsnivå och där fanns de till för ett par år sedan då de började skickas in för skanning och central förvaring i Riksarkivets regi.

Den andra versionen är den renritning, sammanfattning och renskrivning som lantmätaren lät göra och som han skickade till lantmäteristyrelsen i Stockholm. Den finns numera i lantmäteriets centrala forskningsarkiv i Gävle. I renritningen av ett enskifte togs oftast endast den tänkta planen med, på en bakgrund av markslagen och med de gårdar som skulle få bli kvar. Kartorna är tydligt färglagda med omsorgsfull dekorerung och i gott välbevarat skick. Handlingarna tar endast upp de möten som var av vikt för förrätningens resultat och saknar fullmakter, ansökningar, domstolsutslag, fullständiga taxeringsprotokoll med mera. Nackdelarna, förutom avsaknad av stora delar av protokollet, är att de här kartorna oftast inte visar den befintliga situationen fullt ut utan endast en plan (som inte ens är säkert att den genomfördes på så vis). Fördelarna är materialets tydlighet och bättre ordnade struktur.

I vissa fall lät man även producera en tredje version. Den kunde byn välja att lösa ut och den lades då vanligen i byakistan eller hos någon betrodd delägare. Om den bevarats hittas den med största sannolikhet på någon av gårdarna med mer obruten kontinuitet bakåt i tiden.

Jag hävdar att det källmaterial som förefaller naturligt att studera när man vill påstå något om skiftena inte har använts i den utsträckning man kunde ha hoppats. Om jag tillåter mig att hårdra det något: av de mer väsentliga skeendena i svensk historia har få eller inga händelser missuppfattats på samma sätt som skiftesreformerna. I de mer långtgående exemplen odlas en uppfattning om att Rutger Macklean, Jacob Faggot och några andra portalfigurer närmast på egen hand skiftade om först i Skånes och sedermera i övriga Sveriges byar. I vilket fall var bönderna enligt denna syn starka motståndare till de genomgripande förändringarna. En samling adelsmän drev tillsammans med mer eller mindre illvilliga lantmätare och via aktivt stöd från statsmakterna en kamp mot den konservativa allmogen, där bönderna till slut fick ge sig och tvingades sedan se på när deras gamla fädernebyar splittrades. Alf Åberg skriver: "Det är ingen tvekan om att de flesta bönderna uppfattade enskiftesstadgan som ett hänsynslöst över-



FIGUR 1. I konceptkartan över enskiftet till Nils Holgerssons Västra Vemmenhög syns ett äldre tegskifte svagt markerat i bakgrunden, ovanpå det en storskiftesdelning och överst de distinkta raka enskifteslinjerna. Lantmäterimyndighetens arkiv i Malmöhus län, Västra Vemmenhögs socken, akt 3.

grepp från myndigheternas och herremännens sida."<sup>4</sup> Denna tveklöshet vilar i princip i sin helhet på den normativa berättande typen av källor.

De mer systematiska studier som genomförts på primärkällorna har kunnat konstatera att det här inte är sant, vare sig i landet i stort eller i Skåne. Det har både i Sverige och internationellt gång efter annan presenterats empiriskt välgrundade undersökningar som har ifrågasatt bilden av den tidens bönder som aggressiva motståndare inför förändringar av skiftesreformernas karaktär. Redan Gustaf Utterström lyfte ett varnande finger för att se skiftena som påtvingade uppifrån.<sup>5</sup> Birgitta Olai och Kalle Bäck kunde i olika studier från Östergötland föra resonemang kring hur storskiftesreformen där välkomnades av bönderna.<sup>6</sup> Ronny Pettersson har bland annat visat hur initiativet till laga skifte i Halland var mycket jämnt spritt mellan bönder på gårdar av olika storlek, även om de allra största hade högst frekvens inom gruppen.<sup>7</sup>

För skånsk del har Tomas Germundsson visat att godsägarna i Ystadsområdet i vissa fall snarare motarbetade enskiftet, i tydlig opposition mot reformivrande småbönder.<sup>8</sup> Nils Lewans slutsatser från Ystadsprojektet var att se godsens skiftespolitik som polariserad. Några tillhörde pionjärskaaran, medan flera återfanns bland dem som sist genomförde enskifte i sina underlydande byar.<sup>9</sup> Gustaf Fridlizius kom till liknande resultat kring godsen såsom sena aktörer i processen och valde att tolka godsens, relativt sett, tydligt avvaktande inställning som ett naturligt resultat av enskiftesstadgan. När det fanns flera ägare i en by fanns det större sannolikhet att i alla fall någon av dessa på ett tidigt stadium begärde enskifte, än när en och samma person ägde hela byn.<sup>10</sup> Resonemanget bygger emellertid på en missuppfattning om att enskiftet skulle vara ovillkorligt för hela byn. Tvärtom var det så att endast de som sökte om enskifte fick sina ägor utbrutna. Övriga kunde välja att stå utanför, vilket inte var på något sätt ovanligt.

Patrick Svensson har för västskånska byar visat hur små och medelstora bönder agerade i förening för att genomföra skiftet. Han lägger fram en teori om att de områden som låg nära avsättningsmarknader hade ett mer omfattande initiativtagande än de områden som var mer isolerade. Enstaka personer ser i det senare fallet ut att ha spelat en större roll.<sup>11</sup> Liknande resultat som Lewans ovan, kring polarisering av godsens byar, fann jag i min avhandlingsstudie. I ett ur agrogeologisk synvinkel relativt homogent område i Vemmenhögns härad i södra Skåne kunde konstateras att några godsbyar var först ut, men när den sista bondedominerade byn genomgick enskiftet 1822 återstod två tredjedelar av godsbyarna som icke enskiftade. Bondbyarna hade dessutom i genomsnitt över tio aktivt sökande och i flera byar var det den allra minsta jordägaren som stod för initiativet.<sup>12</sup> Även referensverket *Det svenska jordbrukets historia* poängterar genom Carl-Johan Gadd att det var de självägande bönderna som höll i taktspinnen när de skånska byarna började enskiftas.<sup>13</sup>

Jag väljer att i den här artikeln i viss mån knyta an till det vidsträckta engelska forskningsläget i mina tolkningar av de skånska pionjärerna. Den engelska forskningen kring motsvarigheten till de svenska skiftena är ett exempel på hur bilden har

omprövats också internationellt. Geografen John Chapman har sedan 1980-talet kommit med flera bidrag till ny kunskap om geografin och kronologin i de brittiska *enclosures*. Hans omfattande empiriska undersökningar av byar över hela England och Wales visar bland annat att det inte finns något samband mellan större jordägare och tidiga *enclosures*. Snarare framhåller han hur en struktur av koncentrerat markägande istället medförde senare förrättningar än i de byar som hade ett spritt ägande inom samma jämförbara trakter.<sup>14</sup> Gordon Mingay betonar på ett liknande sätt hur de mindre brukarna i stor utsträckning stod för initiativet i processen och han ger exempel på hur arrendebönder gått ihop och skrivit brev till sina godsherrar och ödmjukt anhållit om att de skulle ansöka om enclosure för byarna ifråga.<sup>15</sup>

Den traditionella bilden av de svenska skiftena lades fast redan av Eli Heckscher, vilket kanske kan hjälpa till att förklara dess fortsatta inflytande. Heckscher menade att Sverige halkade efter i den agrara utvecklingen på grund av att bönderna var oförmögna att ta till sig nyheter och förändringar samtidigt som bondeståndet i Sverige ägde en tillräckligt stark politisk och social position för att kunna aktivt bromsa utvecklingen.<sup>16</sup> Han hade sedan uppenbara svårigheter att förhålla sig till de empiriska belägg som hade lagts fram redan under början av 1940-talet. Sven Dahl presenterade då sin totalgenomgång av kronologin i de skånska skiftena.

Dahl kunde på ett övertygande sätt visa att enskiftet i Skåne i första hand genomfördes i de bondedominerade byarna i söder (Skytts och Oxie härader) på aktiv tillskyndan av allmogen och först långt senare i förloppet skiftades godsens byar.<sup>17</sup> Hans egen tolkning vilade från början på rent naturgeografiska resonemang. Det var inom den goda och enhetliga jorden på den baltiska moränen som skiftet först genomfördes, helt enkelt för att det var lättast där, samtidigt som det fanns en tillräcklig ekonomisk bas för nödvändiga investeringar i projektet. Han utvecklade det sedan något åt mer socioekonomiska resonemang och betonade då bland annat att det aldrig förekom något tvång från statsmakternas sida. Initiativet kom från vanliga bönder och de eventuellt skeptiska befann sig mycket snart efter stadgans utfärdande i klar minoritet.<sup>18</sup>

Heckschers reaktion på Dahls undersökning är närmast förbryllande. Han konstaterar kort: "... det tycks hufvudsakligen ha varit frälsebyarna som ej blevo enskiftade i Malmöhus län – för övrigt egendomligt nog."<sup>19</sup> Det som blir mest egendomligt i det här fallet är förstås att han efter att ha konstaterat detta ändå håller fast vid sin motsägelsefulla ståndpunkt om godsägarna som pådrivare i processen. På liknande vis reagerar Nils Holmberg när han på egen hand noterat vad Dahl sedermera visade. Eftersom Holmberg dessutom lagt märke till att det var vanligt att samtliga bönder aktivt ansökte om enskifte i de skiften han studerat så funderade han på om inte det måste ha varit så att de blivit övertalade av gode män, lantmätare eller andra mer progressiva personer någonstans tidigt i processen. Tanken att de själva skulle ha kunnat anse sig ha skäl att försöka reformera ägostrukturerna ser inte ut att ha förespeglat Holmberg över huvud taget.<sup>20</sup>

Att man var överens om att genomgå skifte innebär inte för den skull att man var överens om hur det skulle gå till. Man kivas i större eller mindre omfattning i nära nog alla förrättningar kring principer för taxering, utflyttningsskyldigheter, gränsdragningar, ersättningar med mera. Skiftena var bytestransaktioner och förordningarna var regler för hur dessa byten av jord borde gå till, men det ingick en hel del utrymme för argumentation och förhandling, som sig bör i en uppgörelse. Detta får inte missförstås som att bönderna därför skulle varit motståndare till skiftet som sådant.

## Enskiftena kort efter stadgan

Men hur var det då med de tidigaste skiftena, de som genomfördes kort efter det att stadgan kom till eller till och med före 1803? Var det ändå inte godsherrar som stod för dessa banbrytande insatser som sedan kunde övertyga allmogen runtomkring? Det är på sätt och vis naturligt att starta en alternativ diskussion om de tidigaste enskiftena utifrån Sven Dahls genomgång av alla skånska byar. Dahl själv beklagade att han av utrymmesskäl inte kunde ge en identifikation av de 1 239 byarna som ingår i hans proportionella symbolkarta. Genom att använda hans plansch som ett slags kartöverlägg över diverse andra kartor har samtliga byar ändå kunnat identifieras. Dahl delade in byarna i

sex olika kategorier beroende på tidpunkten för när byn startade upp ett allmänt enskifte eller ett laga skifte. Han har i allt väsentligt använt sig av registraturen i lantmäteristyrelsens arkiv, men verkar i flera fall ha kompletterat med registren i de regionala lantmäterimyndigheternas förrättningsarkiv och ibland själva skifteshandlingarna. Undersökningen är trots sin omfattning imponerande noggrann, men om man gör djupa nedslag i vissa områden så går det givetvis att diskutera och modifiera kategoriseringar för enskilda byar.<sup>21</sup>

Dahl drog gränsen mellan den näst tidigaste kronologiska kategorin och den tredje tidigaste vid tidpunkten 1812. Årtalet torde komma från att enskiftesstadgan för Skåne (och Skaraborg) då genomgick sin första revidering. Nästa tidpunkt för en förändring av stadgan kom för övrigt 1821, då det bland annat statuerades att ägora till varje gård fick läggas ut i maximalt tre lotter. En anpassning till andra betingelser för jordbruk än de på den skånska slätten gjorde sig alltså gällande redan under enskiftets tid. Laga skiftet har annars allt som oftast tolkats som en mildring av bestämmelserna i förhållande till enskiftet. Så var inte fallet på någon enda punkt, vilket framför allt Ronny Pettersson tydligt klargjort.<sup>22</sup>

Låt oss betrakta de enskiftena som genomfördes före den första revideringen av stadgan 1812 såsom tidiga. Ungefär en fjärdedel av alla de skånska byar som Dahl inkluderade i sin undersökning påbörjade ett allmänt enskifte före 1812. Av dessa tidigt skiftade byar var över 80% bondedominerade. Siffran kan verka markant, men för att göra statistiken mer rättvis bör man givetvis vara medveten om att det stora flertalet av byarna var bondedominerade. Man bör också ta hänsyn till en rent spridningsgeografisk faktor. Skiftet spreds från sydväst upp mot nordost och vill man jämföra tidigt initiativ i förhållande till framför allt markägarstruktur så bör man låta koncentrera jämförelsen geografiskt, så att andra särskiljande variabler får något mindre inflytande. Detta går förstås att göra på olika sätt.

Siffrorna som presenteras här är relativa och innehåller flera generaliseringar. De kan knappast stå för sig själva utan har ett värde först i relation till varandra. En indelning i olika analysområden kan därför tillåtas bli något schablonmässig. Det är uppenbart att den sydvästra delen har en

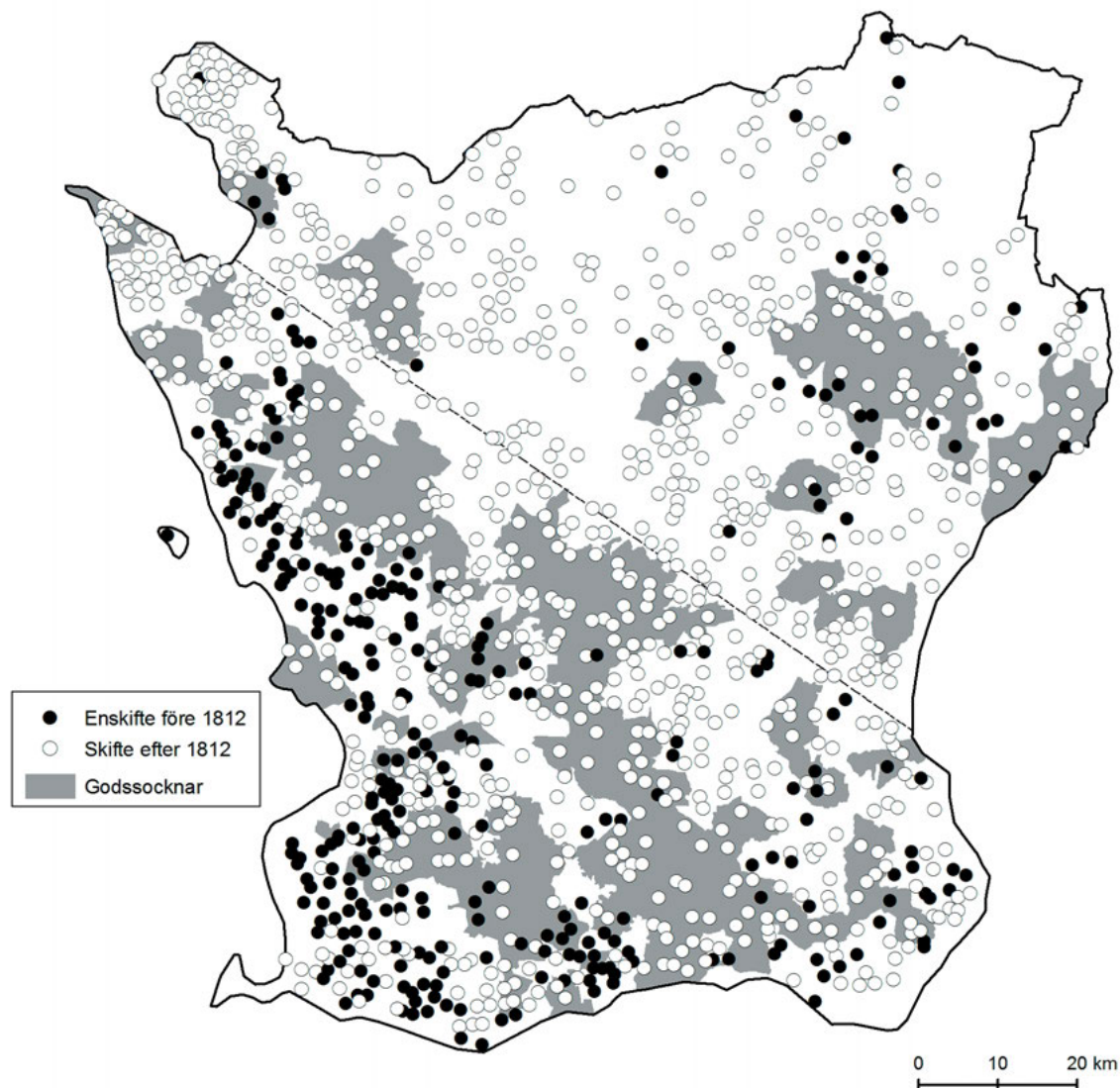
koncentration av de flesta tidiga skiftena och den delen kan med fördel analyseras för sig. Om vi för enkelhetens skull låter dela Skåne utifrån rent matematiskt geometriska principer genom att dra en linje mellan sydvästra och nordöstra hörnet och sedan dela ytan i två lika stora delar med en diagonal (vinkelrät mot den förra linjen) så hamnar 797 byar i den sydvästra halvan. Resultatet är anmärkningsvärt. Av godsbyarna i det här området skiftades 16% tidigt. Av de bondedominerade

byarna i samma område skiftades däremot hela 44% tidigt.

Det här talande förhållandet är uppenbart redan i kartan, eller kanske framför allt i kartan, där de tidiga skiftena undviker de godsdominerade socknarna nästan som ett pussel, eller vad som mycket väl kan benämnas som en geografiskt komplementär utbredning mellan gods och tidiga skiften.

De teorier som har försökt förklara den tra-

FIGUR 2. Skiftenas kronologi i förhållande till markägarstruktur. Streckad linje avser en schablonmässig gräns mellan den sydvästra delen och den nordöstra delen i syfte att åstadkomma en geografisk uppdelning av analysen, se texten.



KÄLLOR: För skiftena: Dahl 1941, med kompletteringar från registratur och förrättningsakter. För ägarstruktur: fastighetstaxeringslängder, se Svensson 2005, s. 41ff. Godssocknar definieras som socknar där över 50% av det totala taxeringsvärdet för jordegendom låg under större sammanhållna enheter (över 10000 riksdaler i 1861 års taxering).

ditionella bilden har lutat sig på företeelser som att godsägarna var de som var bättre informerade, upplysta, belästa, progressiva i sinnet och som hade kapital att genomföra genomgripande förändringar på sina marker. Alternativa förklarings-teorier bör således snarast utgå från frågan: varför skiftades byarna under godsen trots allt senare än grannbyarna under självägande bönder?

Om det företrädesvis var bönderna som genomdrev enskiftet i praktiken efter det att stadgan lanserats i mars 1803, hur var det då tidigare? Var det ändå inte Macklean och hans gelikar som stod för initiativet före 1803 och på så vis i alla fall drev fram stadgan? Var det inte godsherrarna på Söderslätt som ändå var de verkliga pionjärerna?

## Byarna som enskiftades före enskiftet

Från att ha nämnts närmast i förbigående i 1749 års lantmäteriförordning kom bestämmelserna kring storskiftet att efter hand byggas ut till att omfatta 94 paragrafer och en avsevärd tydlighet i 1783 års lantmäteriförordning.

Lantmäteriförordningen 1783 är kronan på verket i storskiftets historia och den kom att gälla till 1827, då de parallellt löpande enskiftes- och storskiftesstadgorna ersattes med laga skiftesstadgan. Den kanske mest väsentliga särskilda paragrafen i 1783 års förordning är § 73. Här gavs möjlighet för en enskild jordägare att kräva ett mer radikalt skifte för egen del, även om de andra lades ut i ett kompromissande splittrat storskifte.

”... börandes then granne, som påstår, at alla sine ägor i ett skifte erhålla, thertil äga rättighet, fasthän the öfriga låta theras i flera lotter delas...”<sup>23</sup>

Det var dessa utbrytningar där en gård fick alla sina ägor i en enda ägolott som från början kom att benämnas enskiften (trots att de alltså åstadkoms enligt storskiftesförordningen). När alla i en by önskade (eller pådyvlades?) sådana enskiften för egen del benämndes det för ”allmänt enskifte”. Den här typen av allmänna enskiften var alltså i teorin möjliga redan genom 1783 års storskiftesstadga, men man skulle då ställas inför några av förordningen olösta frågor.

Säg att mer eller mindre alla i byn skulle vilja bryta ut sina gårdar, samtidigt som man ville ha

någorlunda rationella (det vill säga någorlunda kvadratiska) ägofigurer och att gårdsläget skulle vara på ägor. Det skulle innebära att vissa gårdar behövde flytta ut från byn, medan andra kunde bli kvar. Vilka gårdar skulle då flytta ut och vilka skulle lämnas kvar på den gamla bytomten? Detta fanns inte alls reglerat i 1783 års förordning. Proceduren kring avtal för tillgång till vatten, torvtäkt med mera som blev aktuell om byn splittrades upp fanns inte heller med. Bestämmelser för odlingsersättning för att kunna bistå utflyttande gårdar i början av en krävande nyodlingsprocess saknades också. Om ett storskifte redan var genomfört kunde man då söka om ett nytt storskifte, nu med utbrytning? Det var tidigare mer eller mindre outtalad praxis att den som ansökte om utbrytning också flyttade ut och var beredd på att ta de kostnader och olägenheter det eventuellt medförde. Kunde detta anses självklart? Det stod således klart att om enskiftestanken skulle kunna spridas och tillmötesgå en större efterfrågan så behövde storskiftesförordningens moment kring utbrytningar utvecklas. Enskiftesförordningen för Skåne kom till som svar på en del av ovanstående oklarheter.

Det förekom likafullt byar som blev allmänt enskiftade redan före 1803, trots att regelverket då inte var utvecklat. Här återfinns de verkliga pionjärerna. Det mest berömda exemplet torde vara de fyra byarna Hylteberga, Sandåkra, Saritslöv och Skurup under Svaneholms gods som skiftades i ett radikalt enskifte 1783–1786, men det finns också andra intressanta pionjärer.

### *Enskiften före 1803 i Sven Dahls genomgång*

I Dahls karta över de skånska skiftena finns sammanlagt 24 byar markerade så som att de påbörjat ett enskifte före 1803. Det har tidigare antagits att dessa byar likt de fyra under Svaneholm skiftades på en godsherres initiativ.<sup>24</sup> Det visar sig dock att förutom de under Svaneholm var det endast fyra av dessa 24 byar som dominerades av gods, övriga hade en majoritet av självägande bönder. Nästa källkritiska avvägning som måste göras rör frågan om alla de här byarna verkligen enskiftades före enskiftesstadgan. Så yppar sig det faktiskt inte om vi konsulterar själva förrättningshandlingarna.

Dahl lät förrättningsens startpunkt vara avgö-

rande för kategoriseringen. Det innebär att en by som inledde ett storskifte före 1803, men där tvistigheter med mera gjorde att det drog ut på tiden mycket väl kunde gå över till ett enskifte efter 1803. Dessa skiftades då slutligen enligt enskiftesstadgan. Byn Järrestad är det mest långtgående exemplet på detta av de 24. Byn startade ett storskifte 1801 som sex år senare inte hade avslutats. Då hade en av delägarna tröttnat och begärde istället enskifte för sin del. Fler anslöt sig och från 1808 arbetade lantmätare Leth efter ett allmänt enskiftesprojekt, som kunde avslutas först 1811. Järrestad kan således knappast betraktas som en av pionjärbyarna.

De byar som gått över till en enskiftesförrättning först efter enskiftesstadgans tillkomst utesluts alltså ur den följande analysen. Då återstår i Dahls karta förutom Mackleans projekt på Svaneholm ytterligare sju byar som helt och hållet enskiftade före 1803: Domme, Gummarp, Gärdslöv, Lilla Svedala, Steglarp, Södra Villie och Öja. Tidigare forskning har framhållit Lilla Tvärens by utanför Ystad som ett av pionjärexemplen, men Dahl inkluderade inte Lilla Tvären i sin kartering.<sup>25</sup> Min (och förmodligen också Dahls) tolkning är att byn snarare avhystes än skiftades ut i och med enskiftet.<sup>26</sup>

### *Byar utan officiellt skifte*

Många byar i Dahls sammanställning saknar uppgifter om skifte. Dessa kan i flera fall synas vara laga skiftade efter 1860, som är slutpunkten för Dahls excerperingar. Påfallande många låg under gods, men av dessa var det en hel del byar som avhystes och lades under egendrift eller plattgårdsdrift under mitten av 1800-talet. I de fallen fanns förstås ingen anledning att sedan genomföra ett enskifte eller laga skifte. Rent hypotetiskt kan man också tänka sig att det skulle förekomma byar som inte blivit officiellt skiftade, men som ändå skiftats. Om en och samma person ägde hela byn så kunde en radikal omarrondering göras utan förhandling, någon stadga eller officiell lantmäteriförrättning. Det innebär inte att man för den skull hade helt andra principer eller att man inte kallade in lantmätare, utan bara att det inte avsatt spår i källorna.

Det går att översiktligt kontrollera om någon av dessa ”överblivna” byar skiftades tidigt genom

att studera den skånska rekognosceringskartan från åren 1812–1820. Om gårdarna i byarna ifråga fortfarande låg väl samlade på en bytomt kan vi på goda grunder utesluta att något tidigt inofficiellt enskifte gått över byn. I hela Skåne kan därvidlag endast en by identifieras som tidigt skiftad utan att det finns någon bevarad officiell skiftesakt: Näsby by i Gärdslövs socken, tvärs över sjön från Mackleans byar. Vid efterforskningar visar det sig faktiskt dessutom existera ytterligare belägg för ett genomfört enskifte i Näsby.

På Näsbyholm gjordes vintern 1843 en inventarieförteckning över vilka kartor som vid den tidpunkten förvarades på godset. Denna finns bevarad i godsarkivet. En högtintressant karta finns med i förteckningen: ”charta öfver Näsby ägor, afmätte och delte åboarne emellan 1788 af Wadman”.<sup>27</sup> Carl Gideon Wadman, den redan 1789 bortgångne lantmätaren som förrättade enskiftet i Skurups socken, hann alltså anlitas och genomföra ett enskifte även för grannbyn under Näsbyholm. Det visar sig dessvärre att arkivfyndet inte verkar finnas bevarat. Näsby by bör i alla händelser inkluderas i betraktelsen över enskiftets pionjärer. Det kan tilläggas att man i studier av godsarkiv inte så sällan stöter på den här typen av inofficiella skiften, som till exempel i mer specificerade utlägg till lantmätare eller i bevarade kartor. Det är emellertid då oftast frågan om ganska sena skiften och de förmår snarare befästa än förändra bilden av godsen som sena aktörer.<sup>28</sup>

### *Tidiga enskiften i övriga Sverige*

Av de åtta officiella förrättningarna står fyra av dem rubricerade som enskifte i lantmäteristyrelsens registraturer. Tre står som storskiften och ett av dem (Lilla Svedala) finns endast som koncept. Det är uppenbart att Dahl har kombinerat olika källor för att kategorisera byarna så rätt som möjligt. En sökning på ”enskifte” före 1803 i andra delar av Sverige skulle alltså med en analogi från Skåne sannolikt inte fånga upp samtliga de byar som genomfört radikala storskiften i form av allmänna enskiften, men om det förekom så borde det sannolikt i alla fall ge vissa utslag.

Det visar sig att en sådan sökning på ”enskifte” som förrättningstyp och tidsperiod fram till och med 1802 endast ger tio träffar i hela övriga landet.<sup>29</sup> Av dessa kan åtta strykas av samma skäl som

anförts ovan kring de skånska byarna. Tidpunkten avser förrätningens startpunkt och ett enskifte kom i de strukna byarna inte igång förrän efter stadgans införts (1804 i Skaraborg och 1807 i övriga landet). De två byar som då återstår är Kallarve i Arlingbo socken mitt på Gotland och Åkerby i Västlands socken i norra Uppland.

I handlingarna till skiftet i Kallarve beskrivs förrättningen endast som ett storskifte och en studie av förloppet och resultatet stöder texten i det att det snarare är frågan om ett storskifte än ett enskifte. Åkerby däremot genomgick ett slags enskifte av inägorna mellan sina två delägare under 1799. Åkerby hade alltså ändå inte inkluderats i Dahls kartering med hänsyn till sin ringa storlek. För att diskutera eventuella enskiften före stadgans tillkomst i övriga Sverige behövs förstås en mer systematisk genomsökning av också andra förrättningsrubriker. Det förekommer regionalt koncentrerade exempel på radikala omarronderingar som inte uppfyller definitionen av allmänt enskifte, men som kommer mycket nära. Ulf Sporrong har exempelvis noterat hur fem byar i Södermanland genomför långtgående konsolideringar med hjälp av en och samma lantmätare redan under första hälften av 1700-talet. Det är frågan om delningar av åkergårderna så att var och en av delägarna fick en ägolott eller högst ett fåtal inom gårdet. Intressant att notera är att de här fem fallen (i det godstäta Södermanland) är frågan om överenskommelser mellan bönderna i byarna. Ytterligare liknande exempel förekommer med all sannolikhet, men det magra resultatet av en sökning på "enskifte" ger i alla fall en vink om att en avgränsning till Skåne på ett tillfredsställande vis fångar upp fenomenet med genomförande av allmänna enskiften av hela byns domäner före 1803.<sup>30</sup>

### *De nio skånska pionjärskiftena*

#### SKURUP

Det kan finnas anledning att börja med en liten utvikning kring enskiftet under Svaneholm, trots att det alltför ofta fått skymma andra pionjärinsatser. Baron Rutger Macklean lät under våren 1783 rekvirera en nyutexaminerad ung lantmätare, ovannämnde Carl Gideon Wadman, till sitt projekt. Wadman började med att kartlägga de fyra byarna



FIGUR 3. De nio skånska pionjärskiftena. 1. Hylteberga, Sandåkra, Saritslöv och Skurup, 2. Näsby, 3. Lilla Svedala, 4. Södra Villie, 5. Oja, 6. Steglarp, 7. Domme, 8. Gummarp, 9. Gärdslov.

*Om vi låter betrakta de fyra byarna under Svaneholm (1) i ett sammanhang (de vitmarkerade ovan) blir det frågan om sammanlagt nio olika allmänna enskiften i Skåne före 1803. De är förutom Gummarp på Linderödsåsen samlade i backlandskapetets norra del av Söderslätt från Svedala i väster till Ystad i öster.*

och det enstaka hemman som skulle ingå i den geografiska slättdelen av enskiftesprojektet som för eftervärlden blivit mest känd. Han fortsatte sedan med godsdomänen samt byarna och gårdarna i de norra mer skogliga delarna av godsmassan.<sup>31</sup> Det finns alltså en konceptkarta över situationen i byarna före skiftet, tvärt emot vad som ibland kan höras hävdas. Den kartan har dock sällan blivit återgiven och diskuterad. I närmast varje publikation kring enskiftet på Svaneholm finns den berömda planen, det vill säga en variant på renovationskartan. Konceptet blev i stort sett bortglömt i myndighetens arkiv i Malmö. Om konceptkartans karta och handlingar används och relateras till andra källmaterial stiger en lite annorlunda bild av enskiftet i Skurup fram.

Konceptkartan i figur 4 har rektifierats och resultatet ses i figur 5. Det vill säga att originalkartan har skalats om, orienterats rätt och transformerats till en modern projektion. På så vis kan den fungera som en direkt jämförelse med andra kartgenerationer. De två gårdar som blev kvar på bytomten



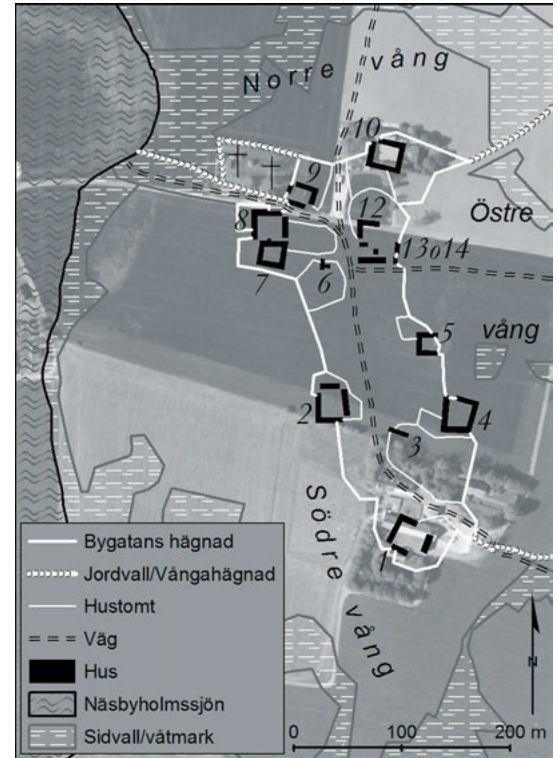


FIGUR 4. Wadmans konceptkarta 1783, detalj över byn Saritslöv.

Enskifteslinjerna är tydliga i kartan, men de överlagras som synes en kartering av den befintliga situationen av bebyggelse och tegindelning. All den informationen saknas i renovationerna. (Lantmäterimyndighetens arkiv i Malmöhus län, Skurups socken, akt 4)

vid Mackleans skifte finns tydligtvis kvar än idag på samma ställen. Sådana här kartjämförelser över tid kan blottlägga sega strukturer som har bestått, men de kan också ge en bild av hur förändringsprocesser gått till. Exempelvis: En jämförelse av förrättningsaktens och kyrkoböckernas uppgifter om vilka gatehustomter som besattes genast vid skiftets genomförande och konceptkartans upplysningar om befintlig bebyggelse visar att det var till de gatehuslotter där det fanns någon form av befintlig bebyggelse som det skedde en omedelbar inflyttning. Slutsatsen blir alltså att den äldre bebyggelsen (både gårdar och gatehus) i hög grad togs tillvara initialt och berättelser och filmatiseringar där byarna bränns ner i samband med skiftets genomförande ter sig högst osannolika.<sup>32</sup>

De berättande källorna talar om att hälften av alla åbor, 20 stycken eller drygt det, packade sina väskor genast när skiftet vann kraft under våren

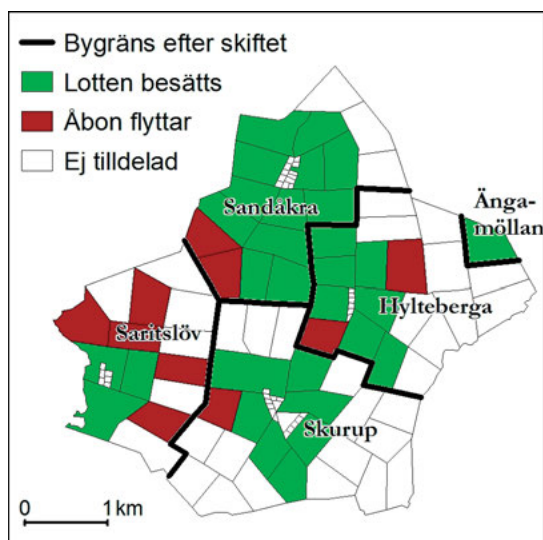


Figur 5. Kartöverlägg över Saritslöv idag.

Ett urval av situationen 1783 som ett överlägg över ett modernt flygfoto (Lantmäteriets ortofoto från 2003). Notera att nr 3, 6, 12, 13 och 14 var gatehus. Kyrkogården var ödekyrkogård sedan 1500-talet. Näsbyholmssjön dikades till fulla ut under 1860-talets slut.

1786. En jämförelse mellan husförhørs- och mantalslängder samt jord- och landgilleböcker före och efter skiftet visar på att siffran snarare stannar vid 11 hushåll, eller ungefär en fjärdedel.<sup>33</sup> Det här kan måhända tyckas som hårklyverier, men ytterligare en annorlunda historia tonar fram om vi tillåter oss att göra geografi av händelseförloppet. Under förrättningsens slutskede fördelade Wadman ut de olika lotterna på de befintliga bönderna under godset. Det blev 73 lotter på de 39 bönderna, så flertalet måste inledningsvis stå obrukade i vilket fall. (Sammanlagt lade Wadman ut 75 lotter, men det var inklusive Prästgårdens dubbellott och den lott som den självägande bonden i projektet, Lars Nilsson på Sandåkra nr 7, fick till sig.)<sup>34</sup>

En intressant lägesbunden variabel som man kan identifiera i den här processen erhålls genom att koppla de olika bönderna till var det var tänkt att de skulle flytta sitt bohag.<sup>35</sup>



FIGUR 6. Skifteslotternas besättande i samband med enskiftet 1786.

*De små gatehuslotterna är ett riktmärke för att lokalisera de tidigare bytomterna, liksom bygränserna är ett riktmärke för de tidigare perifera markerna.*

Det visar sig att det faktiskt finns ett påfallande geografiskt mönster som är svårt att förklara bort med hjälp av krigsutskrivningar och pengaskulder som annars ofta brukar anföras som böndernas skäl att stanna på godset.<sup>36</sup> De som valde att flytta var de som blev tilldelade skifteslotter i utkanterna av de gamla byarnas marker. De som fick de centrala lotterna stannade mangrant. Som en alternativ orsak till missnöjet är det därför frestande att lägga fram en annan typ av förklaringsteori till den röstning med fötterna som trots allt förekom.

Det verkar inte som om det var själva utflytningen, sammanläggningen av tegarna eller utbrytningen ur bykollektivet som sådan som var det som fick vissa bönder att överge projektet. Den rimligaste förklaringen ser ut att vara den att det var de bönder som fått de perifera lotterna i byarnas sämre hävdade marker som valde att flytta. Det var inte enskiftet *per se* som upprörde delar av allmogen i Skurups socken, utan missnöjet ser ut att i förstone rört sig kring de marker man hade fått på sin lott. Det är något annat än att vara konservativt förstockad långt ner i den skurupska moränleran.

Något som förutom det geografiska mönstret blir slående i den här illustrationen är hur mar-

ginell betydelsen ändå var för hela projektet att elva tidigare åbor flyttade iväg, vilket alltså endast påverkade bruket av de rödmarkerade lotterna i figur 6. Hade det varit på så vis att alla stannat och jublat över förändringen så hade det ändå krävts en nyrekrytering till nära hälften av de utlagda lotterna. Den fokus som funnits på missnöjet från de underlydande är både överdriven och saknar högre relevans för projektet. Snarare skulle fokus riktas på hur det kom sig att rekryteringen gick så snabbt och i större detalj på vilka det var som flyttade in och besatte alla de lediga enskifteslotterna.

#### NÄSBY

Det första enskiftet efter Skurupsbyarna var Näsby i grannsocknen Gärdslöv. Näsby låg helt under godset Näsbyholm och Conrad Christian von Blixen. Här genomförde von Blixen runt 1787–1788 ett kanske till och med än mer radikalt skifte än det som Macklean gjort åren innan. Vi tvingas till en indirekt rekonstruktion av skiftet utifrån yngre kartor och kamerala källor vid tiden eftersom inga handlingar eller kartor från själva förrättningen har återfunnits. Huvudgårdens marker låg efter storskiftet 1767 till viss del i ägoblandning med byn och dessa marker bröts ut och förlades längst i norr, där byn också låg. Det innebar att alla byns bönder fick sina lotter på en strikt geometrisk rad längst bort från den gamla boningen, vid den södra gränsen. Dessa perifera lotter ser för övrigt ut att ha varit lika impopulära att ta sig an som de i utkanterna av byarna i Skurups socken.<sup>37</sup>

#### LILLA SVEDALA

Nästa allmänna enskifte sätts igång i Lilla Svedala by i september 1791. Ryttmästare Lindecrona som ägde tre hemman i byn ansökte tillsammans med kornetten Vägersten på kornettsbostället om enskifte för sina hemman. I byn fanns i övrigt två bönder på egna hemman, en kvarn, ett gatehus med del i vångarna och ett antal numrerade skattlagda gatehus. En av bönderna var initialt något skeptisk. Truls Olsson på nr 3 tyckte att placeringen av boställets lott skulle vara till nackdel för utläggningen av hans egen lott. Han ställde ultimatum om en förändring annars ville han ha det som det var. Han ombads att sova på saken, vilket han gjorde. Under nattens mörker insåg han kan-

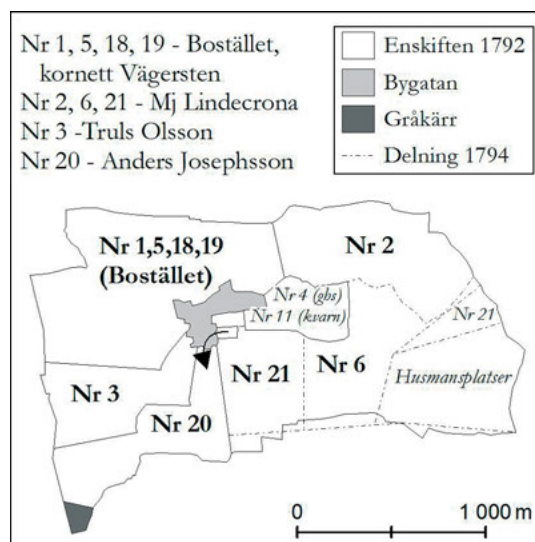
ske att han inte gärna ensam kunde ha kvar sina ägor i tegskifte, så hans ultimatum skulle knappast tillgodoses i vilket fall. Han ändrade sig till nästa möte och avstod sedan från den tidigare invändningen.<sup>38</sup>

Det bestämdes att Lindecronas och Vägerstens hemman skulle brytas ut för sig, gatehuset nr 4 och kvarnen nr 11 för sig och böndernas för sig. Denna fördelning kunde fastställas i häradsrätten redan i mars 1792. Därefter delades under de kommande två åren ägorna mellan bönderna så de också fick var sitt enskifte och på samma sätt mellan Lindecronas tre hemman. Bostället som bestod av fyra olika hemmans ägor hade tidigare haft ett gatehus på tomten till hemmanet nr 1, nr 5 var själva boställets tomt, nr 18 och 19 var sammanförda till ett bruk under en bonde. Alla dessa ägor lades nu samman till en enda enhet. Gatumarken inkluderades inte i skiftesförrättningen utan delades upp mellan delägarna först 1802, då man också delade det så kallade Grå kärr. Alla gårdarna kunde alltså initialt ligga kvar i och med att bytomten inte berördes.<sup>39</sup>

#### SÖDRA VILLIE

En av de mer intressanta episoderna i de tidiga skiftenas historia inträffade i Södra Villie by i Ljunits härad, mellan Skurup och Ystad. Magnus Hallenborg på Rydsgård hade 1797 begärt ett storskifte av byn, där han bilagt instruktioner om en anpassning till en avancerad sexårig rotation för sina hemman. Södra Villie bestod av fjorton hemman under Rydsgård, tre under olika kyrkliga institutioner och tre kronoskattehemman. Byn självägande bönder var något skeptiska till projektet och i skiftesprotokollet tillfrågas Hallenborg om han inte kunde tänkas sig att vara med på ett enskifte istället.<sup>40</sup>

Hallenborg gick med på böndernas uppmaning om att ansöka om enskifte om han fick igenom några mindre krav, vilket bönderna accepterade. Förrättningen som också innefattade storskiftet av grannbyarna Norra Villie och Egarp kunde avslutas 1803. I de två andra byarna (som låg helt och hållet under Rydsgård) gjordes inga ansatser

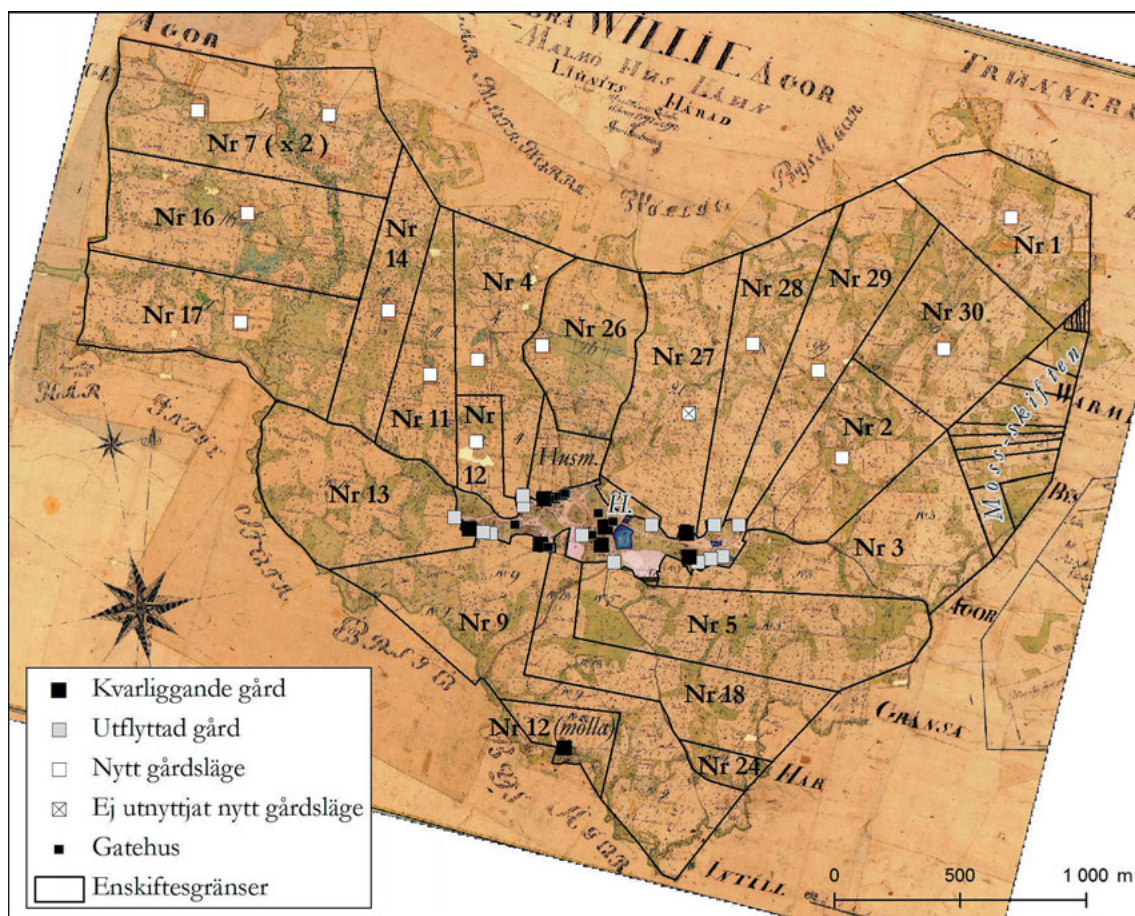


FIGUR 7. Enskiftet i Lilla Svedala 1791-1794.

Vid enclosures i England berördes sällan gatumarken eller eventuella intagor. Enskilda godsägares ägor lades dessutom oftast i en enda lott. Lilla Svedalas enskifte ansluter till en sådan lösning.

till enskifte. Här har vi således en situation likt den som observerats i engelska byar, där bönderna i en by uppmanar en godsherre att ansöka om enskifte.<sup>41</sup>

Bytomten undantogs i skiftet, liksom i Lilla Svedala ovan. Vissa lotter går in som klassiska kilar mot bytomten. Trots detta föreslog lantmätare Gutman nya tomtplatser i vångarna till Rydsgårdshemmanen. Samtliga fjorton frälshemman skulle enligt planen flyttas ut, medan samtliga sex övriga gårdar skulle bli kvar. Rydsgårdshemmanen fick sina lotter norr om byn medan kyrkans och böndernas hemman förlades söder om byn. En avstämning mot skånska rekognosceringskartan från cirka ett decennium senare avslöjar att planen följdes relativt väl. Ett av Rydsgårdshemmanen (nr 27) blev kvar på tomten, men alla övriga hade byggts där Gutman hade avsett. Däremot hade flera av gårdarna kvar de gamla byggnaderna också på bytomten.



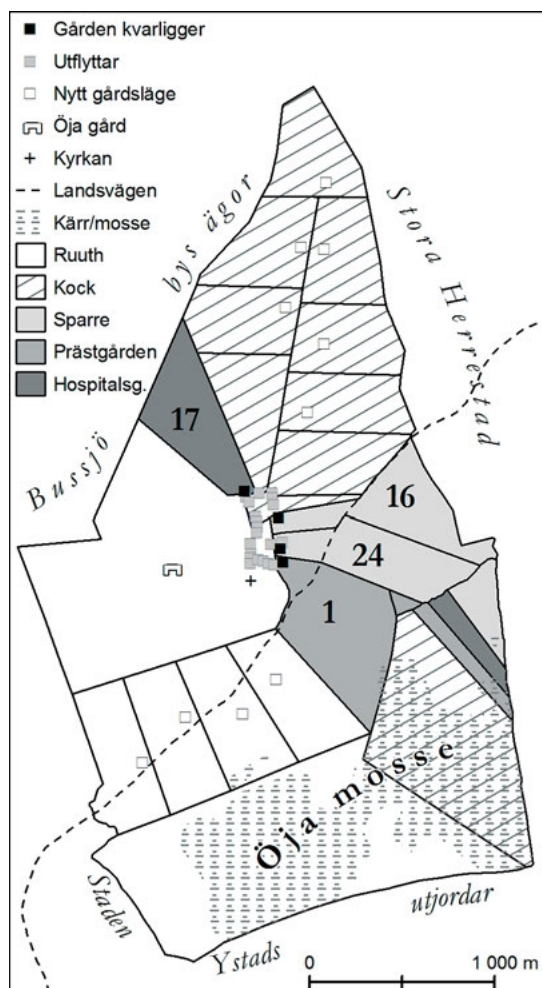
Figur 8. Enskiftet i Södra Villie 1797–1800.

Hemmanen under Rydsgård (nr 1, 2, 4, 7, 11, 12, 14, 16, 17, 26, 27, 28, 29 och 30) fick i samband med enskiftet sina ägor utlagda med gränser inom lotterna som skulle motsvara en sexårig odlingsrytm. Samtliga ålades utflyttning från bytomten.

### ÖJA

Öja, norr om Ystad, låg i allt väsentligt under tre olika gods. Erik Ruuth på Marsvinsholm ägde 10 hemman, major Cock på Bergsjöholm 8 hemman och grevinnan Sparre på Tosterup 2 hemman. Ett hemman utgjordes av Prästgården och sedan fanns ett hospitalshemman av skattenatur. Ruuth tog initiativ till ett storskifte genom en ansökan i maj 1798 och avsikten var att utnyttja utbrytningsmöjligheten till enskifte. Övriga skiftesdelägare instämde i denna målsättning. Ett relativt radikalt enskifte kunde därför läggas ut av lantmätare Gutman.<sup>42</sup>

Prästgården, hospitalshemmanet och Tosterupshemmanen fick ligga kvar i byn. Alla Kocks hemman lades ut i ett strikt rektangulärt mönster norr om byn utan hänsyn till gårdarnas tidigare innehav eller antal. En lott sparades på ett vanligt förekommande sätt för att delas upp på tio stycken "arbetshus". Ruuths gårdar förlades väster om byn. I samband med skiftet lades ägorna till sex av hemmanen under Marsvinsholm samman till en så kallad avelsgård eller plattgård: Öja gård. Det sista mötet hölls 1800, men det dröjde till 1803 innan akten fastställdes i häradsrätten.



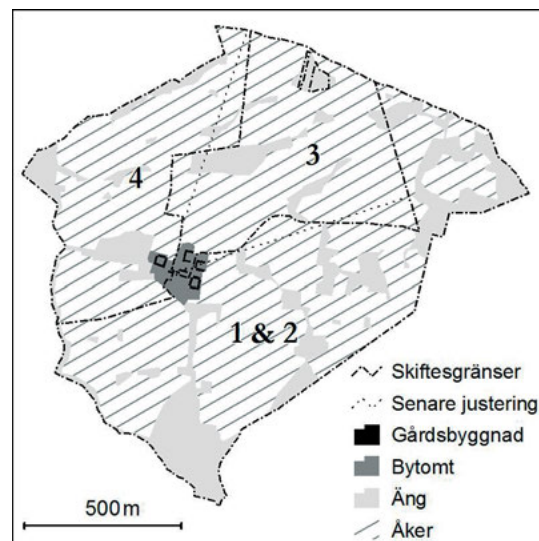
FIGUR 9. Enskiftet i Öja 1798-1803. Samtliga hemman under Bergsjöholm (Kock) och Marsvinsholm (Ruuth) flyttades ut vid skiftet. Gärd nr 16 (under Sparre på Tosterup) tog över byggnaderna till en av de utflyttande gårdarna och kunde på så vis bli kvar på bytomten. Varje delägare fick en separat del i mossen, vilket blev en vanlig praxis vid enskiftena.

#### STEGLARP

Den lilla byn Steglarp i Skivarps socken bestod av endast fyra hemman. Två av dessa var anslagna till korpralsboställe. Byn hade påbörjat ett storskifte under 1770-talet. Detta hade totalhavererat genom konflikter som är uttrycksfullt återgivna i protokollet. Förrättningen hade hunnit så långt att en av vångarna var delad när förhandlingarna bröt samman, så byn hade alltså en vång i storskifte och de två övriga i tegskifte.<sup>43</sup>

Innehavaren av korpralsbostället anhöll 1799 om en förändring av detta genom en utbrytning

av bostället. De två övriga delägarna i byn stämde in och önskade tillika utbrytning av sina gårdar. Det här projektet präglas av stort samförstånd (i bjärt kontrast mot storskiftesförsöket knappt trettio år tidigare). Delägarna själva stod till exempel för taxeringen. Torvjorden skulle inte ingå i delningen, men däremot bygatan. På mindre än en månad under sommaren 1799 var allt klart. Den formella fastställelsen dröjde sedan till 1801.<sup>44</sup>



FIGUR 10. Enskiftet i Steglarp 1799. Steglarps by är ett exempel på en liten by som skiftades enligt vad som ibland kallas tårbitprincip. Tack vare det centrala läget och det lilla antalet gårdar kunde en sådan princip ändå innebära rationella ägodelter och gårdslägen som består än idag.

#### DOMME

Axel Stiernblad på Torup och Stora Markie ägde hela Domme när han lät enskifta byn 1800. Domme i Fru Alstads socken framstår som typexempel för de godsbyar som genomgick enskiften före stadgan. Utläggningen av lotterna är radikal med hög andel utflyttade gårdar. Endast en av de fem gårdarna blev kvar på den tidigare tomten (och det var egentligen inte ens meningen enligt planen) och ägorna lades ut i sex likformigt rektangulära vångar per gård i syfte att införa ett cirkulationsbruk, vilket känns igen från Villie ovan.<sup>45</sup>

#### GUMMARP

Det enda exemplet på en by i skogsbygd bland de nio pionjärskiftena är Gummarp i Östra Sallerups socken på Linderödsåsen. Gummarp var liksom de två föregående byarna en liten samling gårdar. Byn bestod av fem hemman. En av gårdarna ägdes av bröderna Cronsioe, som är bekanta i den tidiga utbrytningsverksamheten från annat håll. Det var de som köpte upp delar av Burlövs by utanför Malmö och bröt ut dessa ägor så att mönsterjordbruket Kronetorps gård etablerades. Mitt uppe i skogsbygden på andra sidan Skåne gjorde de på liknande sätt genom att begära utbrytning för sitt hemman nr 5 från övriga byalaget. I samband med detta hängde två ytterligare delägare i byn på och begärde utbrytning. En av dem formulerade sig formellt: "Ola Andersson på No 4 begiär med stöd av 73 § i 1783 års Kongl. Lantmåteriförordning, att alla dess ägor så i åker som äng må utbrytas och i ett skifte läggas."<sup>46</sup> De övriga två gick sedan också in i förrättningen med enskifte för ögonen. Lantmätaren gjorde en lösning som innebar att ingen av gårdarna behövde flyttas ut. Utläggningen upplevdes sedermera inte som särskilt rationell och 1837 lät man (förutom nr 5) genomgå laga skifte.<sup>47</sup>

#### GÄRDSLÖV

Gärdslov var grannby till Näsby och låg (förutom Klockaregården och Prästgården) helt under Näsbyholm och von Blixen. Det var alltså endast kyrkans man som godsherren behövde förhandla med och prästen kallades upp till godset för dessa överläggningar i september 1801. I Gärdslov lades ett strikt rutnätsskifte ut som var klart att verkställa hösten 1802, då endast Prästgården, Klockaregården och några gatehus blev kvar på den gamla bytomten. Samtliga tjugo gårdar under Näsbyholm flyttades ut.<sup>48</sup>

### Sammanfattning och slutsatser

Vid studier av kartor och handlingar blir det uppenbart att principer och process skilde sig betydligt åt mellan de nio pionjärbyarna som enskiftades före enskiftesstadgan. Det är fruktbart att låta gruppera dem och förhålla grupperna för sig till några mer generella begrepp. Uppdelningen som ibland görs av de engelska *enclosures* kan fungera som mall.

De flesta skiften som genomfördes i England var av typen *Parliamentary enclosure*, vilket grovt sett kan översättas med våra skiftesförordningar. Det förekom emellertid andra och tidigare varianter. En variant var så kallade *piecemeal enclosures*, som innebar att enskilda bydelägare genom byten, köp eller andra åtgärder efter hand och i etapper tog in och hägnade delar av utmarkerna eller till och med åstadkom sammanhängande och särhägnade delar av åkergårderna. Dessa intäkter blev oftast orörda av en eventuell senare bygemensam förrättning. En annan typ var de där en enskild markägare tog initiativ till en reform av hela byn, *enclosure by private action*. Detta förutsatte att det var en *landlord* som hade ett totalt eller nästan totalt ägande i byn. Den fjärde typen är de byar där alla eller den stora majoriteten av byns delägare kom överens om skifte vid ett och samma tillfälle, *enclosure by agreement*. Det är de två sistnämnda som med fördel kan relateras till de nio pionjärinitiativen av allmänna enskiften i Skåne.<sup>49</sup>

Skurupsbyarna, de två byarna under Näsbyholm (Näsby och Gärdslov) och Domme stämmer in på ett skifte som initierades och drevs igenom av en enskild godsägare som ägde hela eller i princip hela byn, vilket kan beskrivas som *enclosure by private action*. Hit bör också Öja by föras, som hade en övervägande dominans av två godsägare. Karaktären på de här reformerna är att de var radikala i förhållande till den befintliga situationen med en hög utflyttningsandel och med rationella och geometriskt enhetliga ägolotter. Förutom Domme och Näsby är det frågan om relativt stora byar. Det är i mångt och mycket dessa byar som fått stå som generella exempel för synen på pionjärprojekten.

Det fanns tydligtvis andra varianter. Lilla Svedala, Steglarp och Gummarp var små byar där en av delägarna initierade ett enskifte som sedan de andra i byn mangrant anslöt sig till. Förrättningarna präglas sedan av okomplicerade förhandlingar som mynnade ut i att inga av böndernas gårdar behövde flytta ut. Byarna hade en struktur som möjliggjorde en sådan lösning. Södra Villie är en särskild variant på dessa *enclosure by agreement*, där den dominerande godsägaren i byn till och med uppmanas av de självägande bönderna att ansöka om enskifte. Godsets gårdar flyttade ut, medan bönderna även här kom överens om en lösning som innebar att de lade ut de ägor som de hade att fördela på så vis

att ingen behövde riva sina gårdar. Den här senare gruppen av pionjärskiften har oförtjänt kommit i skymundan av den förra gruppen.

Även om skiftena i de byar som genomgick allmänna enskiften enligt överenskommelse mellan delägarna i flera fall initierades av militärer och ståndspersoner, så var de övriga mindre delägarna aktivt med på noterna redan vid första träffen. Om vi låter tolka det på så vis så har vi, förutom Rutger Macklean, sju stycken godsherrar, tre präster, två andra ståndspersoner, två militärer och fjorton självägande bönder som delägare och aktörer i dessa enskiftade byar före enskiftet. Den sistnämnda skaran är alltså den avgjort största enskilda gruppen av pionjerna i de byar som genomgick allmänna enskiften före 1803. Även bland de absoluta enskiftespionjerna spelade alltså enskilda bönder på mindre gårdar en stor roll.

Själva principerna för hur förrättningen genomfördes och hur ägorna lades ut skiljer sig tydligt mellan grupperna bönder – gods. De gårdar som låg under gods eller ståndspersoner flyttades i allmänhet i samband med de tidiga enskiftena. De som däremot ägdes av bönder eller kyrkan kunde i *samtliga* fall ligga kvar.

TABELL I: *Utflyttningar och kvarboende i de tidigaste enskiftena*

	GÅRDAR UNDER GODS		SJÄLVÄGANDE BÖNDER/ KYRKAN	
	Ufl	Kvar	Ufl	Kvar
Hylteberga	7	2	–	–
Sandåkra	11	2	0	1
Saritslöv	6	2	–	–
Skurup	5	2	0	1
Näsby	6	0	–	–
L Svedala	3	2	0	3
S Villie	14	0	0	6
Öja	18	2	0	2
Steglarp	0	1	0	2
Domme	5	0	–	–
Gummarp	0	1	0	1
Gärdslov	20	0	0	2
<b>Totalt</b>	<b>95</b>	<b>14</b>	<b>0</b>	<b>21</b>

*Gårdar under gods definieras här som de gårdar som ägdes av personer som ägde minst två gårdar i byn. För att avgöra utflyttning eller kvarboende har skiftesplanerna följts strikt. Avvikelse i vad som sedan verkligen genomfördes förekom annars förstas, vilket har behandlats i texten ovan.*

Att alla böndernas gårdar i samtliga pionjärskiften kunde ligga kvar lyfter fram utflyttningen som ett problem. Bönderna gick med på utbrytningar så

länge det inte innebar att man behövde flytta ut. Några sådana hänsyn tog inte en godsägare. Där var det frågan om tidiga agrarkapitalistiska projekt med största möjliga rationalitet för ögonen.

Här har jag inte låtit behandla de partiella utbrytningar av enstaka gårdar eller delar av byar som samtidigt förekom i långt större skala än de enstaka allmänna enskiftena. Det mesta talar för att godsägare och andra ståndspersoner (såsom präster och borgare med landegendomar) i det avseendet har varit klart mest framträdande. I och med att en sådan utbrytning med stor sannolikhet innebar en utflyttning långt ut på ägorna, så är det knappast förvånande att bönderna drog sig för den typen av lösning. Ett allmänt enskifte där utflyttningsfrågan inte var på förhand given torde ha framstått som klart mer attraktiv.

Godsens underlydande byar enskiftades över lag senare än de bondedominerade byarna när väl stadgan var på plats, men man bör inte bortse från en handfull driftiga godsägares betydelse i den tidiga enskiftesverksamheten i Skåne. Macklean, von Blixen med flera var tvivelsutan väsentliga aktörer. Den här uppsatsen har emellertid försökt lägga fram en nyansering av bilden av att det endast var i godsbyarna som ägoskiften av enskiftets karaktär kunde genomföras för hela skifteslaget före själva enskiftesstadgan. Betraktat som enskilda personer var de kanske inte fullt så betydelsefulla, men Ola Andersson, Lars Nilsson, Truls Olsson med flera småbönder tillhörde ändå skiftespionjernas skara. Det skadar inte att historien om de svenska skiftena blir påmind om detta. Om nu skiftet verkligen slog ner som en bomb så är det möjligen så att inflytelserika adelsmän hjälpte till när bomben riggades och stubinen anbragtes, men de var inte ensamma om detta. Det var sedan i alla händelser deras kumpaner i form av de självägande bönderna som tände fyr.

---

*Henrik Svensson*, f. 1969, Fil. Dr, universitetslektor vid Högskolan Kristianstad, Inst. för humaniora och samhällsvetenskap. Forskar och undervisar i historisk geografi, landskapsvetenskap och GIS. Forskningen har behandlat de agrara underklassernas socialgeografi och förändringar på den svenska landsbygden under den agrara revolutionen.

henrik.svensson@hkr.se

---

## Noter

- Halling 1877, s. 26.
- Mats Olsson för en kritisk diskussion gentemot det äldre forskningsläget och den samtida agrarlitteraturen, se Olsson 2002, s. 70ff. Liknande karakteriseringar gör Göran Hoppe när han pekar på hur den äldre forskningen föll i "dumma bonde-fällan" genom att uteslutande använda högreståndspersonens synvinkel, se Hoppe 1992.
- Hoppe 1992, s. 12.
- Åberg 1979, s. 76.
- Utterström 1957, s. 582.
- Olai 1983, Bäck 1984.
- Pettersson 1983.
- Germundsson 1987.
- Lewan 1991.
- Fridlitzius 1979.
- Svensson, P. 2001.
- Svensson, H. 2005.
- Gadd 2000.
- Chapman 1987a; Chapman 1987b, s. 143.
- Mingay 1997, s. 27f.
- Heckscher 1949, s. 201.
- Dahl 1941.
- Dahl 1942.
- Heckscher 1949, s. 259.
- Holmberg 1939. En liknande diskussion finns hos Halling där han menar att om det var så att bönder kommit in med ansökan om enskifte så kunde det tillskrivas en intensiv propaganda från prästerskapets sida ute i socknarna. Halling 1877, s. 26ff.
- Jag har hittills haft anledning att studera samtliga skiftesakter i några delar av Skåne: Helsingborgs kommun, Kristianstads kommun och Vennehögs härad vid sidan om andra nedslag (dvs. mellan 10 och 20 % av alla skånska byar). Det finns enstaka exempel på hur man kan ifrågasätta kategoriseringarna hos Dahl, såsom: var enskiftet i by X där endast utmarken delades upp verkligen ett enskifte? De flesta korrigeringarna rör annars de byar som Dahl lämnat omarkerade.
- Pettersson 2003.
- Kongl. Maj:ts nådiga förordning, Om landtmäteriet i riket*, 1783, citat från § 73.
- Germundsson & Lewan 2003.
- Weibull 1923.
- Dahl hade som minimikrav för en by att den skulle ha minst tre var för sig upptagna hemmansnummer om minst ¼ mantals storlek i 1800 års mantalslängd. Det hade inte Lilla Tvären vid den tidpunkten förmodligen på grund av avhysning i samband med enskiftet. Byn har inte inkluderats som pionjär i den här sammanställningen eftersom det alltså är högst tveksamt om skiftesplanen verkligen följdes. Se mer utvidgad diskussion om skiftet i byn i Svensson, H. 2005, s. 105.
- Lunds landsarkiv: Näsbyholms godsarkiv (G:1).
- Mats Olsson ifrågasätter om det verkligen kan vara så att det skulle finnas en mängd inofficiella skiftesakter bland godsens arkiv. Han stöder sig på att högst interna och långt mindre komplicerade förrättningar trots allt vanligtvis gjordes på officiell väg med inkallade lantmätare. Olsson 2002, s. 72. Jag köper resonemanget att det knappast är en särdeles vanlig företeelse, men det förekommer här och där. De belägg som finns visar att dessa förrättningar gjordes av de lantmätare som också annars anlätades och efter gängse principer.
- Sökning i lantmäteriets databas. [www-formulär] <http://arkivsook.lantmateriet.se/arken/s/advancedsearch.html>. (Menyval:) Arkiv: Lantmäteristyrelsens arkiv. Åtgärd: Enskifte. Sökning utförd 2007-12-01.
- Göran Hoppe diskuterar mer hypotetiskt att den mängd avmätningar som gjordes i Östergötland under tidigt 1700-tal kan ha haft med omarronderingar att göra. Hoppe 1992, s. 12. Faggot själv genomförde långtgående förändringar i den här riktningen på sina privata egendomar. Den för den här texten mest intressanta undersökningen torde vara Sporrongs granskning av några tidiga radikala storskiften i Södermanland, utförda av lantmätaren Märten Rivell under perioden 1736-1746. Byarna Berga och Lunda (V Vingåkers socken), Lena (Bettna sn), Ramsta (Sköldinge sn) och Spånga (Lerbo sn) fullföljde då genomgripande privatiseringar av åkergårderna. Sporrong identifierar hur det är frågan om överenskommelser mellan bönderna i byarna, hur det först och främst är frågan om att lösa tvistigheter kring tegindelningen en gång för alla och hur lantmätare Rivell ser ut att ha spelat en aktiv roll i processen. Se Sporrong 1984, s. 139-145. Förrättningar som liknar allmänna enskiften av hela byarnas ägorymd torde dock ha varit mycket begränsade utanför Skåne före 1803.
- Riddersporre 2003.
- Svensson, H. 2005, s. 83.
- Flyttningarna från Svaneholm finns redogjorda för på individnivå i Svensson, H. 2005, s. 76ff.
- Antalet lotter och hur de disponerades har feltolkats i olika sammanhang. I Sveriges nationalatlas band "Sveriges kartor", *Sveriges nationalatlas* 1990, s. 140, anförs t.ex. att bönderna skulle ha flyttat ut två och två. En mycket översiktlig studie av konceptakten hade kunnat rätta en sådan villfarelse. Wadman ritade ut två hustecken per enskifteslott, men det ska tydligtvis tolkas som ett boningshus och en ekonomibyggnad. De två vångarna som varje lott delades in i avsåg den tvååriga rytmen av foderväxter och spannmål som Macklean lät föranstalta om.
- Svensson, H. 2005, s. 78. Som parentes: I kartan är tio lotter markerade såsom att den åbo som tilldelats lotten istället valde att flytta under det första året efter att skiftet fastställdes. Jag anför elva flyttare ovan, men en av dem flyttade iväg under processens gång och en husman övertog bruket av hans gård. Det var alltså den tidigare husmannen som blev tilldelad en lott, tog ställning och som också stannade, vilket är markerat i kartan, medan det i andra sammanhang är naturligt att ändå se den gårdens brukare som avflyttad.
- Magnus Olofsson och Mats Olsson har på ett övertygande sätt visat att historien om utskrivningarna är en ren myt. Det förekom helt enkelt inga utskrivningar eller hot om utskrivningar vid tiden för Mackleans skifte. Se Olofsson & Olsson 2006.
- Svensson, H. 2005, s. 123f.
- Lantmäterimyndighetens arkiv i Malmöhus län, Västra Kärnstorps socken, akt 4. Se s. 11 för Truls Olssons funderingar.



39. För gatudelningen i Lilla Svedala, se Lantmäterimyndighetens arkiv i Malmöhus län, Västra Kärrestorps socken, akt 6.
40. Lantmäteristyrelsens arkiv, Gävle, akt L231-38:2, fol. 2. Lantmäterimyndighetens arkiv i Malmöhus län, Villie socken, akt 12, s. 8f.
41. Jämför not 15. I en av de byar som Dahl markerat som tidigt enskiftad, men som ströks på grund av att förrättningen i allt väsentligt genomfördes efter 1803 (Selleberga, Bjuvs socken) gjordes en liknande uppmaning om enskifte. Här var det dock frågan om att en bonde uppmanade sin granne att söka enskifte av någon anledning. Den rimligaste förklaringen att inte själv söka om utbrytning kan mycket väl ha varit att man ansåg att sökanden var i riskzonen att tvingas flytta ut. Lantmäterimyndighetens arkiv i Malmöhus län, Bjuvs socken, akt 10.
42. Lantmäteristyrelsens arkiv, Gävle, L256-3:3; Lantmäterimyndighetens arkiv i Malmöhus län, Öja socken, akt 5.
43. Lantmäterimyndighetens arkiv i Malmöhus län, Skivarps socken, akt 6.
44. Lantmäteristyrelsens arkiv, Gävle, L176-19:1; Lantmäterimyndighetens arkiv i Malmöhus län, Skivarps socken, akt 8.
45. Lantmäteristyrelsens arkiv, Gävle, L56-2:2. Se även Svensson, H. 2005, s. 106, för kartsnitt.
46. Lantmäterimyndighetens arkiv i Malmöhus län, Östra Sallerups socken, akt 9, s. 35.
47. Lantmäterimyndighetens arkiv i Malmöhus län, Östra Sallerups socken, akt 32.
48. Lantmäterimyndighetens arkiv i Malmöhus län, Gärdslövs socken, akt 1, akt 6. Se Svensson, H. 2005, s. 147, för kartsnitt.
49. Se t.ex. Mingay 1997, s. 11ff för en diskussion kring dessa olika former av *enclosures*.

## Käll- och litteraturförteckning

### Otrycka källor

#### Lantmäteristyrelsens arkiv, Gävle

akterna L56-2:2, L176-19:1, L231-38:2, L256-3:3

#### Lantmäterimyndighetens arkiv i Malmöhus län

Bjuvs socken, akt 10; Gärdslövs socken, akterna 1, 6; Skivarps socken, akt 6; Skurups socken, akt 4; Villie socken, akt 12; Västra Kärrestorps socken, akterna 4, 6; Västra Vemmenhögs socken, akt 3; Öja socken, akt 5; Östra Sallerups socken, akterna 9, 32.

#### Lunds landsarkiv

Näsbyholms godsarkiv (G:1)

### Tryckta källor och litteratur

- Bäck, Kalle, 1984, *Bondeopposition och bondeflyttande under frihetstiden: Centralmakten och östgötaböndernas reaktioner i näringspolitiska frågor*.
- Chapman, John, 1987a, "The extent and nature of parliamentary enclosure", *Agricultural History Review* 35, s. 25-35.
- , 1987b, "Structural change in eighteenth century English agriculture: the effects of enclosure", *The medieval and early modern rural landscape of Europe: the impact of the commercial economy*, utg. Nitz, s. 137-144.
- Dahl, Sven, 1941, "Storskiftets och enskiftets genomförande i Skåne", *Scandia* 14:1, s. 86-97.
- , 1942, *Torna och Bara: Studier i Skånes bebyggelse- och näringsgeografi före 1860*.
- Fridlitzius, Gunnar, 1979, "Population, enclosure and property rights", *Economy and History* 22:1, s. 3-37.
- Gadd, Carl-Johan, 2000, *Den agrara revolutionen 1700-1870*.
- Germundsson, Tomas, 1987, *Population, landholding and the landscape*, (En arbetsrapport från projektet Kulturlandskapet under 6000 år).
- Germundsson, Tomas & Lewan, Nils, 2003, "Enskiftet i Skåne 200 år: Reformen 1803 i geografiskt perspektiv", *Ale: historisk tidskrift för Skåne, Blekinge och Halland* 2003:1, s. 1-32.
- Halling, Carl Christian, 1877, "Minnen", *Samlingar* 8, utg. Martin Weibull.
- Heckscher, Eli, 1949, *Sveriges ekonomiska historia från Gustav Vasa*, del 2, band 1.
- Holmberg, Nils, 1939, *Enskiftet i Malmöhus län: Förebilder och resultat*.
- Hoppe, Göran, 1992, "Jordskiftena och lokalsamhällets omvandling: Ett fält för lokalhistorisk forskning?", *Landsbygdens omvandling efter 1800*, s. 7-17.
- Kongl. Maj:ts nådiga förordning. Om landtmäteriet i riket*, 1783
- Lewan, Nils, 1991, "The age of enclosure and improvement in agriculture", *The cultural landscape during 6000 years in southern Sweden*, utg. Berglund, s. 380-387.
- Mingay, Gordon E., 1997, *Parliamentary enclosure in England: An introduction to its causes, incidence and impact 1750-1850*.
- Olai, Birgitta, 1983, *Storskiftet i Ekebyborna: Svensk jordbruksutveckling avspeglad i en östgötasocken*.
- Olofsson, Magnus & Olsson, Mats, 2006, "Enskiftesbonde under krigshot? Myten om Svaneholm och 'utskrivningarna' 1788", *Ale: historisk tidskrift för Skåne, Blekinge och Halland*, 2006:2, s. 22-30.
- Olsson, Mats, 2002, *Storgodsdrift: Godsekonomi och arbetsorganisation i Skåne från dansk tid till mitten av 1800-talet*.
- Pettersson, Ronny, 1983, *Laga skifte i Hallands län: Förändring mellan regeltvång och handlingsfrihet*.
- , 2003, *Ett reformverk under omprövning: Skifteslagstiftningens förändringar under första hälften av 1800-talet*.
- Riddersporre, Mats, 2003, *Enskifteslandskapet runt Skurup och Svaneholm*, utg. Länsstyrelsen i Skåne län, Enheten för kulturmiljövård, rapport 2006:003.
- Sporrong, Ulf, 1984, "Samhällshistoria genom våra äldre lantmäteriakter: Några reflektioner med utgångspunkt från tidiga radikala jordaskiften i Sörmland under 1700-talets förra hälft", *Ymer*, årg 104, s. 135-146.
- Svensson, Henrik, 2005, *Öppna och slutna rum - enskiftet och de utsattas geografi: Husmän, bönder och gods på den skånska landsbygden under 1800-talets första hälft*.
- Svensson, Patrick, 2001, *Agrara entreprenörer: Böndernas roll i omvandlingen av jordbruket i Skåne ca 1800-1870*.

## Enclosure avant la lettre – the pioneers in practice

By *Henrik Svensson*

### Summary

There is a diehard popular image of land distribution reforms, both in Sweden and internationally, to the effect that farmers took a very conservative attitude while the aristocracy, middle class, surveyors and national government pushed through a consolidation of scattered holdings against the tenants' wishes. Starting in the early 1980s, a succession of empirical studies has shown that this picture requires nuancing and that in many places exactly the opposite applied, but scholarly research has had difficulty in getting to grips with the more popular version of events. This study is an attempted further contribution to the state of knowledge concerning the pioneering initiatives, its purpose being to scrutinise the executive procedures whereby, already before the 1803 enskifte statute for Skåne, whole villages were redistributed in such a way that each farmstead acquired a contiguous holding in relation to the lands of the entire village – hence the term *enskiften*, “unitary reallocation”.

Following the 1803 statute, one can see clearly how the process of unitary reallocation was primarily effected in the villages dominated by landed farmers and how the land distribution reforms in villages belonging to aristocratic estates lagged a good deal behind. This, then, contradicts what I present as the popular image of the process. In the study of the general unitary reallocations preceding 1803, nine executive proceedings have been identified in Skåne. First in line were the four villages coming under Baron Rutger Macklean's estate of Svaneholm. The other eight, in chronological order, were Näsby, Lilla Svedala, Södra Villie, Öja, Steglarp, Domme, Gummarp and Gärdslov, all of which, except Gummarp, were plainland villages in the south of Skåne.

A total of eight magnates were involved in these pioneer reallocations, together with three

priests, but so too were fourteen landed farmers with smaller properties. In many cases this last mentioned group proved to have played an appreciably more active role than had previously been assumed, and in one of the villages the farmers actually encouraged a magnate to apply for unitary reallocation.

In the analysis, the different villages have been assigned to two groups according to the character of the executive procedure: those resulting from private action by a magnate, and those effected by agreement between several magnates and landed farmers. Five of the proceedings were initiated and brought about by a single proprietor owning the whole village or virtually the whole of it, a proceeding commonly referred to as enclosure by private action. These reforms can be characterised as radical compared to the pre-existing situation, with a high relocation percentage and rational, geometrically uniform holdings. The villages concerned were relatively large, and these, on the whole, are the ones which have been taken as general instances of the way in which the pioneering projects were regarded.

Clearly, there were other variants. Lilla Svedala, Steglarp and Gummarp were small villages where one of the co-owners initiated a unitary reallocation which was then unanimously endorsed by the other villagers. The ensuing proceedings are characterised by straightforward negotiations as a result of which none of the farmers' homesteads needed to be moved out of the village. The villages had a structure amenable to this kind of solution. Södra Villie is a special variant of these enclosures by agreement, in which the village's dominant landowner was called upon by the landed farmers to apply for unitary reallocation. This latter group of pioneering enclosures has been undeservedly overshadowed by the group first mentioned.